

Gemeindliche Bekanntmachungen

Mitteilung des Amtes für Ländliche Entwicklung

Waldneuordnung Hellenbach 3 Große Kreisstadt Dinkelsbühl,

Das Amt für Ländliche Entwicklung Mittelfranken hat die Beteiligten zum 02.09.2024 in den Besitz der neuen Grundstücke vorläufig eingewiesen und die sofortige Vollziehung angeordnet (§§ 65, 66 Flurbereinigungsgesetz - FlurbG -; § 80 Abs. 2 Nr. 4 Verwaltungsgerichtsordnung - VwGO -).

Die vorläufige Besitzeinweisung des Amtes für Ländliche Entwicklung Mittelfranken vom 11.07.2024 und die Karte zur vorläufigen Besitzeinweisung sind in der Verwaltung des Marktes Dürrewangen, Sulzacher Str. 14, 91602 Dürrewangen, vom 16.08.2024 mit 30.08.2024 ausgelegt und können dort während der Dienststunden eingesehen werden. Die vorläufige Besitzeinweisung und die Karte zur vorläufigen Besitzeinweisung können innerhalb von vier Monaten nach dem Zeitpunkt dieser öffentlichen Bekanntmachung auch auf der Internetseite des



Amtes für Ländliche Entwicklung Mittelfranken unter dem Link „vorläufige Besitzeinweisung“ eingesehen werden

<https://www.ale-mittelfranken.bayern.de/137283/index.php/>

Gez. Jürgen Konsolke, 1. Bgm.

Bekanntmachung Bodenrichtwerte Landratsamt Ansbach, Geschäftsstelle des Gutachterausschusses

Der Gutachterausschuss für den Landkreis Ansbach hat die Bodenrichtwerte nach § 196 BauGB zum 01.01.2024 für die Gemeindegebiete des Landkreises Ansbach ermittelt.

Die vollständigen Unterlagen der Bodenrichtwerte werden ab 19.08.2024 für die Dauer eines Monats in

der Verwaltung des Marktes Dürrewangen (Rathaus Dürrewangen, Sulzacher Str. 14, Dürrewangen) öffentlich ausgelegt.

Auf das Recht, von der Geschäftsstelle des Gutachterausschusses am Landratsamt Ansbach (Crailsheimstr. 1, 91522 Ansbach) Auskunft über die Bodenrichtwerte zu verlangen (§196 Abs. 3 Satz 2 BauGB) wird hiermit hingewiesen.

Die Bodenrichtwertsammlung unterliegt dem Urheberrechtsgesetz. Danach steht dem jeweiligen Gutachterausschuss das ausschließliche Recht zu, die Bodenrichtwertsammlung insgesamt oder einen nach Art und Umfang wesentlichen Teil davon zu vervielfältigen, zu verbreiten oder öffentlich wiederzugeben.

Abschriften einzelner Daten - während der Dauer der Auslegung - sind grundsätzlich für den privaten Gebrauch möglich. Nicht zum privaten Gebrauch zählen die Verwendung für gewerbliche oder öffentliche Zwecke oder zum sonstigen eigenen Gebrauch wie z.B. die eigene Verwendung durch juristische Personen, Behörden, Institutionen, Unternehmen oder Angehörige freier Berufe.

Die Herausnahme von Daten während der Auslegung der Bodenrichtwerte erfolgt auf eigene Verantwortung und ersetzt keine amtliche Bodenrichtwert-Auskunft.

Bei missbräuchlicher Verwendung der Daten trifft die Haftung den Verwender. Ausschließlich schriftliche von der Geschäftsstelle des Gutachterausschusses erteilte Auskünfte sind rechtsverbindlich.

Ansbach, Juli 2024

Im Anhang finden Sie einen Auszug der Bodenrichtwerte.

Seniorenbeirat Markt Dürrewangen

August: Sommerpause

Montag, 2. September

Seniorenstammtisch im Gasthof „Zum Hirschen“ ab 17.00 Uhr

Freitag, 13. September

Wir wandern gemeinsam durch Wald und Flur nach Sulzach, wo uns Franz Bahle in die interessante Geschichte der Kapelle Sankt Ulrich einführen wird.



Treffpunkt ist um 15.30 Uhr bei der „Alten Turnhalle“ in Dürrwangen. Gehbehinderte kommen bitte eigenständig zur Kapelle. Die Führung an der Kapelle beginnt um 16.30 Uhr. Anschließend, ab 17.30 Uhr, gemeinsame Vesper im „Sulzacher Häusle“. Die Rückwanderung erfolgt durch den lauen Sommerabend oder per vorher beim Häusle abgestellte PKW. **Anmeldung bitte bis zum Montag, den 9. September bei Frau Lehr im Rathaus, Tel.: 972016.**

Leitung Franz Bahle und Volker Schmidt

Obstbäume

Durch Mitarbeiter des Bauhofes wurden Markierungs-Bänder an den Obstbäumen im Gemeindegebiet angebracht. Gern können diese Bäume, wie im letzten Jahr, abgeerntet werden. Wir möchten jedoch darum bitten, dies in haushaltsüblichen Mengen zu tun.

Nächster Sitzungstermin

Die nächste Sitzung des Marktgemeinderates findet am Dienstag, den 10.09.2024 um 19:30 in der Alten Turnhalle statt. Zuschauer sind herzlich willkommen.

Fundsachen

- Schlüssel „Vereinsheim“, gefunden am 17.06.24 bei/am diska
- Armreif, silber, gefunden am 13.07.2024 auf dem Schlossgrundstück
- Schlüssel, gefunden am 22.07.2024 auf der Straße zwischen Hopfengarten und Dürrwangen

Entsorgung von Blumenschmuck am Friedhof

In letzter Zeit wurde alter Blumenschmuck auf dem Friedhof an verschiedenen Stellen auf den Grünflächen zwischen den Gräbern abgelegt. Wir bitten den alten Blumenschmuck ordnungsgemäß im dafür aufgestellten Grüngut-Container zu entsorgen.

Amtsblatt: Beiträge und E-Mailverteiler

Beiträge für das Amtsblatt können Sie per Mail an: nadine.engelhardt@duerrwangen.de senden. Das monatliche Amtsblatt können Sie sich per E-Mail zusenden lassen. Dazu schicken Sie einfach eine E-Mail an: nadine.engelhardt@duerrwangen.de mit dem Betreff „Amtsblatt zusenden“. Das gedruckte Amtsblatt erhalten Sie weiterhin.

Öffnungszeiten Rathaus

Dienstag und Mittwoch 07:30 – 12:00 Uhr
Donnerstag 15:00 – 18:00 Uhr
Für einen Besuch muss kein Termin vereinbart werden.

Außerhalb der Öffnungszeiten können Sie bei Bedarf einen Termin vereinbaren (09856/9720-0).

Impressum

Herausgeber: Markt Dürrwangen, 1. Bürgermeister Jürgen Konsolke, Sulzacher Str. 14, 91602 Dürrwangen, Tel. 09856/9720-0

Redaktion und Text: Nadine Engelhardt, Tel. 9720-11, nadine.engelhardt@duerrwangen.de

Auflage: 1100 Exemplare

Druck: Druckerei Andreas Kögler e.K., 91550 Dinkelsbühl, Gleiwitzer Str. 11, Tel. 09851/55559-0.

Das Amts- und Mitteilungsblatt erscheint monatlich und wird kostenlos an alle erreichbaren Haushalte verteilt. Im Rathaus liegen auch Exemplare zum Mitnehmen bereit.

Für die Richtigkeit/Vollständigkeit der Beiträge sowie für redaktionelle Fehler wird keine Haftung übernommen. Falls Sie kein Amts- und Mitteilungsblatt erhalten haben, melden Sie sich bitte unter: 09856/9720-11.



Konsolke, 1. Bürgermeister

Aus dem Gemeindebereich

Mit dem Ferienprogramm zum „Club“

Die Clubfans Dürrwangen fahren zum Club Zur Partie Nürnberg - Magdeburg
Am Samstag 31.08.24 - 13 Uhr
Abfahrt wäre hier um 10 Uhr am alten Friedhof

- Kinder bis 12 Jahre nur in Begleitung einer Aufsichtsperson
- Kosten: Kinder frei - Aufsichtsperson: 30€
- **Anmeldeschluss 20.08.24**

Schriftliche Anmeldung im Rathaus Dürrwangen (Name, Alter, Handy-Nr.)

Mitteilung der St. Sebastian-Apotheke

Wir machen Betriebsurlaub vom Montag, den 26.8.24 bis Sonntag, den 8.9.24. Ab Montag, den 9.9.24 sind wir wieder für Sie da

Grundschule Dürrwangen - Schulbeginn

Das neue Schuljahr startet am Dienstag, 10. September 2024. Der Gottesdienst beginnt um 8.00 Uhr in der Kirche Maria Immaculata in Dürrwangen. Die

Eltern der Schulanfänger kommen bitte mit ihren Kindern direkt zur Kirche. Die anderen Klassen treffen sich um 7.45 Uhr im Schulhaus. Der Unterricht endet für die erste Klasse am ersten Schultag um 10.15 Uhr, für die anderen Schülerinnen und Schüler um 11.00 Uhr. Für die wartenden Eltern der Schulanfänger bietet der Elternbeirat Kaffee und Kuchen an. Am Mittwoch, 11.9.2024, Donnerstag, 12.9.2024 und Freitag, 13.9.2023 endet der Unterricht für alle um 11.00 Uhr. Die Mittagsbetreuung kann ab dem ersten Schultag in Anspruch genommen werden.

Einladung zur Jahreshauptversammlung des Schulfördervereins Dürrwangen e. V. 2024/2025

Liebe Mitglieder, Eltern, Lehrkräfte und Interessierte, der Vorstand lädt am 16.09.24 um 19:30 Uhr in der Grundschule Dürrwangen zur ordentlichen Jahreshauptversammlung ein.

1. Begrüßung
2. Feststellung der ordnungsgemäßen Ladung und der Beschlussfähigkeit
3. Bericht der Vorstandschaft
4. Bericht der Schriftführerin
5. Bericht der Schatzmeisterin
6. Bericht der Kassenprüfer
7. Entlastung des Vorstandes
8. Planung für das Schuljahr 2024/2025
9. Verschiedenes

Anträge zur Tagesordnung richten Sie bitte schriftlich bis 09.09.24 über die E-Mail-Adresse an die Vorsitzenden des Vereins.

gez. Die Vorstandschaft

Nicole Freese Marina Feeß
1.Vorstand 2. Vorstand

Vorankündigung: Schlachtschüssel der Freiwilligen Feuerwehr Dürrwangen am 12.10.24

Die Freiwillige Feuerwehr Dürrwangen veranstaltet am 12.10.24 ab 18.00 Uhr wieder ihre traditionelle Schlachtschüssel im Feuerwehrhaus. Dazu gibt's Bier vom Fass und zünftige Live-Unterhaltungsmusik.

Auf ein zahlreiches Kommen freut sich die Freiwillige Feuerwehr Dürrwangen.

andere öffentl. Stellen

Aufruf zur Blutspende

Die Sommerferien haben begonnen und tausende Menschen dürfen sich über eine wohlverdiente Auszeit freuen.

Gleichzeitig beginnt für den Blutspendedienst des Bayerischen Roten Kreuzes sowie Kliniken,

respektive Patientinnen und Patienten, eine angespannte Phase in welcher die Versorgung mit unersetzlichen Blutpräparaten oftmals nur unter größtem Aufwand gesichert werden kann.

Das Bayerische Rote Kreuz bittet spendefähige Menschen in Bayern daher dringend, vor oder nach dem Urlaub eine Blutspende zu leisten.

Die aktuellen Blutspendetermine im Landkreis Ansbach sind dem Amtsblatt aufgeführt.

Weitere Termine sowie die Möglichkeit zur erforderlichen Terminreservierung unter www.blutspendedienst.com

Falsche Waffenkontrolleure im Landkreis Ansbach unterwegs

Das Landratsamt Ansbach warnt vor falschen Waffenkontrolleuren. Bislang Unbekannte haben sich nach bisherigen Erkenntnissen am 18. Juli 2024 als Kontrolleure der Waffenbehörde ausgegeben und versucht, sich unter dem Vorwand einer Überprüfung der Waffenaufbewahrung Zutritt zu Wohnungen zu verschaffen.

Bürger, bei denen ab dem 11. Juli 2024 eine unangekündigte „Aufbewahrungskontrolle“ durchgeführt wurde, werden dringend gebeten, sich unmittelbar mit der Polizei in Verbindung zu setzen.

Das Landratsamt Ansbach weist darauf hin, dass Termine zu einer angekündigten Aufbewahrungskontrolle ausschließlich schriftlich angemeldet werden und sich das Kontrollpersonal bei unangekündigten Überprüfungen grundsätzlich ausweist. Der Ausweis beinhaltet Name, Lichtbild und das Wappen des Landkreises Ansbach. Des Weiteren werden im Zuge der Aufbewahrungskontrolle nie Waffen oder Munition sofort sichergestellt. Aufbewahrungsbehältnisse werden nur im Beisein des Erlaubnisinhabers geöffnet; eine telefonische Nachfrage nach Zugangscodes oder Schlüsselablageorten findet nicht statt. Bei Rückfragen ist die Waffenbehörde am Landratsamt Ansbach unter der Telefonnummer 0981/468-3110 sowie per E-Mail an sg31@landratsamt-ansbach.de erreichbar

Kompostierbares Plastik und andere Fehlwürfe im Bioabfall vermeiden

Produkte aus Bioplastik werden zunehmend in Supermärkten und Drogerien angeboten, hierunter auch Mülltüten aus Bioplastik. Aufdrucke wie „kompostierbar“, „biologisch abbaubar“ oder „umweltfreundlich“ suggerieren den Verbrauchern, zu nachhaltigen Produkten zu greifen, die zudem in Bioabfalltonnen entsorgt werden können. Das Problem dabei: Der Zerfall dieser Tüten dauert um ein Vielfaches länger als die übliche Zersetzung des Bioabfalls. Die Folge: Bioplastik-Tüten müssen auf den Kompostierungsanlagen zeitaufwendig aussortiert werden. Wenn das nicht vollständig gelingt, gelangen sie als Mikroplastik auf die Felder der Landwirte und somit in unsere Nahrungskette. Produkte aus Bioplastik dürfen daher nicht im

Bioabfall entsorgt und Bioabfälle nicht in Bioplastiktüten verpackt werden. Für eine optimale Kompostierung sollten Bioabfälle lose in die Tonne geworfen oder in Zeitungspapier, Papiertüten (aus dem Supermarkt oder etwa der Bäckerei) oder Zellstoff-Küchentücher eingewickelt werden. Bioplastikprodukte werden über den Restmüll entsorgt.

Weitere, häufig auftretende Fehlwürfe, so werden falsch getrennte Abfälle bezeichnet, sind etwa Windeln, Plastiktüten, Kaffee kapseln und auch Glas. Auch Obstnetze, Speisefette, Wurzelstöcke, Haustierstreu und –kot oder Asche/Ruß und Zigarettenkippen haben hierin nichts zu suchen. In die Biotonne dürfen hingegen Gemüse- und Obstabfälle, Kaffeesatz und –filter, Blumenabfälle und Erde, Unkraut, Laub, Stauden, Zweige, Wurzeln, Hornspäne, Haare, Federn, unbehandelte Holzabfälle und Sägemehl. Größere Mengen an Grünabfällen sind zu den gemeindlichen Annahmestellen oder Entsorgungsfachbetrieben zu bringen.



Foto: Landratsamt Ansbach/Abfallwirtschaft

Die Kompostierung von Bioplastik dauert deutlich länger als die von üblichem Bioabfall. Reststoffe verbleiben im Kompost und gelangen dann in Gärten und auf Felder. Kompostierbare Plastiktüten gehören daher nicht in den Bioabfall.

Der Gesetzgeber steuert den Fehlwürfen und damit einhergehenden nicht optimalen Kompostierungen entgegen, indem Entsorgungs- und Kompostierbetriebe ab Mai 2025 dazu ermächtigt werden, Bioabfälle mit mehr als drei Prozent Fremdstoffanteil zurückzuweisen. Der gesamte Bioabfall dieser zurückgewiesenen Charge muss dann verbrannt werden. Dies bedeutet unnötigen CO₂-Ausstoß und hohe, zusätzliche Kosten für die Gemeinschaft der Gebührenzahler. Dies hat bereits jetzt zur Folge, dass Bürgerinnen und Bürger, deren Biobehälter Fehlstoffe enthält, damit rechnen müssen, dass die Tonne nicht entleert wird. Für die kostenpflichtige Entsorgung des falsch befüllten Behälters ist der anschlussberechtigte Grundstückseigentümer selbst verantwortlich. Im Wiederholungsfalle kann entweder die Biotonne entfernt und eine zusätzliche, kostenpflichtige Restabfalltonne aufgestellt oder die Ahndung der Ordnungswidrigkeit verfolgt werden. Informationen finden Bürgerinnen und Bürger online unter www.landkreis-ansbach.de. Im Abfall ABC kann nach Stichworten gesucht

werden, wie und wo anfallender Abfall zu entsorgen ist. Antworten auf viele Fragen zur Biotonne sind in den FAQ's zu finden. Alle Hinweise enthält ebenfalls der jährlich an alle Haushalte verteilte Abfallratgeber.

Sommer, Sonne, Biotonne

Die Temperaturen steigen und gleichzeitig auch der Geruch von Bioabfallbehältern. Mit der Wärme beginnt der Abbau von organischem Material bereits im Biobehälter, nicht erst in der Kompostieranlage. Die dadurch freiwerdenden Gase locken wiederum verstärkt Fliegen zur Eiablage an. Durch Beachtung einiger Grundregeln können der Geruch und weitere Begleiterscheinungen jedoch vermieden werden. Der Biobehälter soll möglichst im Freien an einem schattigen und kühlen Platz aufgestellt werden, da Wärme die Abbauprozesse und damit die Geruchsentwicklung und Madenbildung begünstigt. Der Boden des Biobehälters kann mit zusammengeknüllten Zeitungen, Eierkartons oder Pappe ausgelegt und die Bioabfälle in Papier (Bäckertüten, Zeitungspapier, Zellstoff-Küchentücher) eingewickelt werden. Das Papier nimmt das Sickerwasser der nassen Küchenabfälle auf. Auf diese Weise wird verhindert, dass sich Fliegen auf die Bioabfälle setzen und dort ihre Eier ablegen, woraus sich die unangenehmen Maden entwickeln. Biobehälter und Sammelgefäße in der Küche sollten wegen der Insekten stets geschlossen gehalten werden



Foto: Landratsamt Ansbach/Fabian Hähnlein
Unter anderem Zeitungspapier eignet sich in Maßen als geruchshemmende „Zugabe“ in der Biotonne. (siehe Bild: Biotonne im Sommer)

Sind trotz der Maßnahmen Fliegenmaden vorhanden, hilft oft die Zugabe von etwas Gesteinsmehl oder gelöschtem Kalk. Beides ist im Gartenhandel erhältlich. Eine mögliche Alternative ist auch ein spezieller Biofilterdeckel für die Biotonne. Der Filter enthält Mikroorganismen, die Schad- und Geruchsstoffe in unschädliche und geruchsfreie Substanzen wie etwa Kohlenstoffdioxid und Wasser umwandeln. Zudem verfügt der Filterdeckel über eine Abdichtung, die das Eindringen von Ungeziefer verhindert. Biofilterdeckel dürfen nur über die Abfallwirtschaft des Landkreises Ansbach gekauft und durch eine speziell damit beauftragte Firma auf den Behältern montiert werden, da die Behälter

Eigentum des Landkreises sind. Nur der Biofilterdeckel, mit dem der Behälter nachgerüstet wird, geht mit dem Kauf in das Eigentum des Vertragsnehmers über. Für den Kauf und die Montage des Biofilterdeckels fallen für eine 80-Liter-Tonne rund 32 Euro und für eine 240-Liter-Tonne rund 35 Euro zuzüglich der Änderungsgebühr in Höhe von 18 Euro an. Bestellt werden kann der Filterdeckel per E-Mail an abrechnung@landratsamt-ansbach.de.

Weitere Themen rund um die Abfallwirtschaft finden sich unter www.landkreis-Ansbach.de/Abfallentsorgung.

Veterinäramt warnt vor Afrikanischer Schweinepest

Im Landkreis Groß Gerau (Hessen) ist die Afrikanische Schweinepest bei Haus- und Wildschweinen ausgebrochen. „Das sind nur noch 130 Kilometer Luftlinie zu unserer eigenen Landkreisgrenze“, warnt Dr. Ralf Zechmeister, Leiter des Veterinäramtes am Landratsamt Ansbach.

Der Ausbruch ist mit hoher Wahrscheinlichkeit auf menschliches Versagen beim Umgang mit Speiseabfällen zurückzuführen, etwa durch ein in freier Natur entsorgtes Wurstbrot, welches das Virus enthielt und von Wildschweinen gefressen wurde. In ungekochtem Fleisch oder rohem Schinken infizierter Schweine hält sich das Virus sehr lange.

Die Afrikanische Schweinepest ist eine für Menschen ungefährliche, für Schweine aber qualvoll und tödlich verlaufende Viruserkrankung. Besonders gefürchtet ist die Krankheit bei landwirtschaftlichen Schweinehaltern, weil die Krankheit solche Betriebe ruinieren kann. Im Landkreis Ansbach waren zum Stichtag 01.01.24 insgesamt 185.000 Schweine registriert. „Schweinezucht und -mast ist ein wichtiger Wirtschaftsfaktor.

Alle Bürger sind daher aufgerufen, Speiseabfälle und Essensreste so sicher zu entsorgen, dass Wildschweine keinen Zugang erhalten können: in der Restmülltonne. Landwirte und Hobbyhalter müssen unbedingt die notwendigen Biosicherheitsmaßnahmen umsetzen. Freiland- und Auslaufhaltungen sind mit doppeltem Zaun zu sichern, das Füttern von Schweinen durch Unbefugte ist zu verhindern. Bauliche Verschleißerscheinungen des Stalles, durch die Schädlinge eindringen können, sollten zügig verschlossen und gesichert werden. Landwirte, die Jäger sind, müssen streng vermeiden, mit Jagdkleidung oder nicht desinfizierter Jagdausrüstung den Stall zu betreten. „Hygiene bedeutet dabei aber nicht, auf Stroh und Beschäftigungsmaterial für die Tiere zu verzichten. Vor-Ort Begehungen und Beratungen werden nun intensiviert, um sicherzugehen, dass Biosicherheitsregeln umgesetzt werden. Denn leider sind sogar jetzt noch bei einigen Betrieben Schwachpunkte feststellbar. „Kürzlich wurde in einem Einzelfall sogar die schon seit Jahren verbotene Praxis der Verfütterung von Küchen- und Speiseabfällen an Hausschweine festgestellt“,

berichtet Dr. Zechmeister. Schweinehalter sollten unbedingt sicherstellen, dass ihre wertvollen Tiere weder Kontakt zu Wildschweinen erhalten noch irgendwelche Essensreste bekommen – weder durch Dritte, noch durch den Halter selbst.

Mädels, Mütter, Menstruation und Menopause

Wenn Pubertät auf Wechseljahre trifft. Hormone regulieren das ganze Leben. In manchen Lebensphasen wie der Pubertät oder der (Peri-) Menopause geht es gerade in den Körpern von Mädchen und Frauen besonders hoch her. Das hat persönliche Auswirkungen, verändert aber auch das Zusammenleben in der Familie. Am Samstag, 05.10.2024, 10.00-13.00 Uhr finden in Sachsen bei Ansbach, Haus der Bäuerin, nach einem gemütlichen gemeinsamen Frühstück Vorträge (für die Frauen) und ein Kreativ-Workshop (für die Mädchen) statt. Eine Gynäkologin beleuchtet die medizinische Seite, eine Sozialpädagogin die Auswirkungen in Familie und Beziehung.

Eingeladen sind Frauen und Mädchen, einzeln oder auch gemeinsam, der Eintritt ist frei.

Referentinnen: Dr. Gabriele Pees, Frauenärztin, Heilsbrunn; Andrea Kaiser, Eltern- Jugend und Familienberatungsstelle des Landkreises Ansbach und der Stadt Ansbach; Tamara Stimpfle, Staatlich anerkannte Beratungsstelle für Schwangerschaftsfragen beim Landratsamt Ansbach - Gesundheitsamt Anmeldung erbeten unter www.landkreis-ansbach.de

5. Bayerische Demenzwoche vom 20.09.-29.09.24

Kreative und informative Beiträge rund um das Thema Demenz haben die Demenzwoche in den vergangenen Jahren zu einem großen Erfolg gemacht.

Weitere Informationen und alle angebotenen Veranstaltungen und Aktionen finden Sie auf der Homepage des Bayerischen Staatsministeriums für Gesundheit, Pflege und Prävention unter: www.demenzwoche.bayern.de.

Außensprechtage der Pflegeberatungsstelle des Landkreises Ansbach in Dinkelsbühl und Feuchtwangen

Die Pflegeberatungsstelle des Landkreises Ansbach führt im 2. Halbjahr 2024 wieder eine kosten-lose, individuelle, trägerunabhängige Pflegeberatung für Pflegebedürftige und deren Angehörigen durch. Die Sprechstage der Pflegeberatungsstelle finden an den folgenden Terminen jeweils zwischen 8:00 Uhr und 12:00 Uhr statt:

im Rathaus der Stadt Dinkelsbühl:

Mi., 21.08.24 – Mi., 16.10.24 – Mi., 18.12.24

in der Musterwohnung in Feuchtwangen, Marktplatz 12:

Mo., 19.08.24 – Mo., 14.10.24 – Mo., 18.11.24

Neben der Abklärung des persönlichen Hilfebedarfs durch den Pflegeberater erhalten Sie Beratung über die Leistungen der Sozialen Pflegeversicherung, die Finanzierung der Pflege, das Bayerische Landespflegegeld sowie der Ausgestaltung der Pflege und Betreuung im ambulanten, teilstationären oder stationären Bereich. Die Pflegeberatungsstelle ist bei Anträgen, wie etwa dem Antrag auf einen Pflegegrad oder dem Schwerbehinderten-Antrag, gerne behilflich. Unterstützung erfahren Sie auch bei Widersprüchen, um Ihren Leistungsanspruch gegenüber der Pflegekasse durchzusetzen. Fragen zu Themen wie Kurzzeit-, Tages- oder Verhinderungspflege oder zur besseren Vereinbarkeit von Familie, Pflege und Beruf werden im persönlichen Gespräch beantwortet. Auf Wunsch kann eine Wohnraumberatung mit Informationen zur Finanzierung und Förderung sowie auch zu allen anderen Pflegeberatungsangeboten vor Ort bei Ihnen zu Hause stattfinden.

Um eine vorherige Terminvereinbarung wird unter der Telefonnummer 0981/468-5220 gebeten. Unter dieser Telefonnummer können auch Terminvereinbarungen für einen Vor-Ort-Beratungstermin in der eigenen Häuslichkeit getroffen werden, um auf die individuelle Pflege- und Wohnsituation bedarfsgerecht beraten zu können.“

KulturPass geht in die zweite Runde

Der KulturPass will auch in diesem Jahr einen neuen Zugang zu Kultur für junge Menschen schaffen und sie mit Kulturanbietern in ihrer Nähe verbinden.

Im Jahr 2023 konnten sich alle, die in Deutschland leben und 2023 18 Jahre alt wurden, für den KulturPass registrieren.

Ab dem 01.03.24 können Jugendliche, die 2024 18 Jahre alt werden, das KulturPass-Budget erhalten. Die Identifizierung erfolgt durch das Online-Ausweis-Verfahren. Anschließend wird ein Budget in Höhe von 100 € zur Verfügung gestellt.

Das Budget kann beispielsweise für Eintrittskarten für Konzerte, Theateraufführungen, Kinobesuche, Museumsbesuche oder Parks sowie für Bücher, Tonträger, Noten oder Musikinstrumente genutzt werden. Das gewünschte Angebot wird über die App reserviert und dann vor Ort abgeholt.

Weitere Informationen: <https://www.kulturpass.de>

Qualifizierung „Fit für das Programm Erlebnis Bauernhof“ für Landwirtschaftliche Betriebe

Das Programm Erlebnis Bauernhof wird von Schulen seit der Einführung der Projektwochen "Alltagskompetenzen – Schule fürs Leben" stark nachgefragt. Eine Voraussetzung, um dieses Programm anzubieten und dann auch abrechnen zu können, ist die Teilnahme an der eintägigen Qualifizierung "Fit für das Programm Erlebnis Bauernhof". Das Amt für Ernährung, Landwirtschaft und Forsten (AELF) Ansbach veranstaltet am Mittwoch, den 25.09.2024 von 9.00 bis 17.00 Uhr auf

dem Weidehof Appold in Lichtenau im Landkreis Ansbach eine entsprechende Qualifizierung. Diese richtet sich an Landwirtschaftliche Betriebe in ganz Mittelfranken. Die Teilnehmende erhalten Informationen zu betrieblichen Voraussetzungen, Hygieneanforderungen, Unfallverhütung und Anregungen zur Gestaltung der Lernprogramme mit Bezug zum LehrplanPLUS. Nähere Informationen und Anmelde-möglichkeit finden Sie auf der Homepage des AELF Ansbach.

Anmeldeschluss ist der 18.09.2024.
Ansprechpartnerin am AELF Ansbach ist Gabriele Herrmann (E-Mail: poststelle@aelf-an.bayern.de)

Stellen-Ausschreibung Kreisheimatpfleger/in für Baudenkmalpflege für den Bereich Hesselberg, Wassertrüdingen des Landkreises Ansbach

Das Tätigkeitsgebiet eines Kreisheimatpflegers/einer Kreisheimatpflegerin für Baudenkmalpflege soll zum nächstmöglichen Termin neu besetzt werden.

Neben der Unterstützung und Beratung von Kommunen, Kirchengemeinden und Privatpersonen bei der Renovierung bzw. Restaurierung von denkmalgeschützten Objekten umfasst das Aufgabengebiet des Kreisheimatpflegers/der Kreisheimatpflegerin auch Führungen für Besuchergruppen durch Städte, Kirchen und Burgen. Weitere Aspekte der Tätigkeit des Kreisheimatpflegers/der Kreisheimatpflegerin für Baudenkmalpflege sind u.a.:

- Unterstützung und Beratung der Denkmalschutzbehörden und des Bayer. Landesamtes für Denkmalpflege in Fragen der Denkmalpflege und des Denkmalschutzes, insbesondere Beteiligung im Erlaubnisverfahren nach dem BayDSchG,
 - Beteiligung bei der Aufstellung von Bauleitplänen sowie bei der Erstellung örtlicher Bauvorschriften
- Das Tätigkeitsgebiet für den Kreisheimatpfleger/die Kreisheimatpflegerin für Baudenkmalpflege im Bereich Hesselberg, Wassertrüdingen umfasst folgende Bereiche des Landkreises Ansbach:
- Markt Arberg
 - Verwaltungsgemeinschaft Hesselberg (Gemeinde Ehingen, Gemeinde Gerolfingen, Gemeinde Röckingen, Gemeinde Unterschwaningen und Gemeinde Wittelshofen)
 - Verwaltungsgemeinschaft Triesdorf (Stadt Ornbau und Markt Weidenbach)
 - Stadt Wassertrüdingen
 - Verwaltungsgemeinschaft Wilburgstetten (Gemeinde Mönchsroth, Markt Weiltingen und Gemeinde Wilburgstetten)

Renate Stiller, Landratsamt Ansbach,
Crailsheimstraße 1, 91522 Ansbach, 0981 468-2105, renate.siller@landratsamt-ansbach.de

Sonstiges

Neue App für pflegende Angehörige

Die DAK-Gesundheit in Ansbach erweitert ihr digitales Angebot mit der neuen Pflege-App. Für 4,8 Millionen Menschen in Deutschland, die Angehörige oder Bekannte pflegen, empfiehlt sich die App als zentrale Anlaufstelle für viele Informationen im Pflegebereich. Sie unterstützt bei der Antragstellung, bietet hilfreiche Checklisten und erleichtert die Leistungsberechnung. Der Service steht kostenfrei

zur Verfügung und richtet sich an Versicherte aller Krankenkassen.

Die DAK-Pflege-App unterstützt 4,8 Millionen pflegende Angehörige in Deutschland. Neu ist ein anpassbarer Leistungsrechner. Ein Ratgeber bietet wertvolle Pflegeinformationen und Anträge können online gestellt werden. Das neue moderierte Forum ermöglicht den Austausch unter pflegenden Angehörigen. Die App bündelt alle digitalen DAK-Gesundheit Produkte, bietet Checklisten und Schritt-für-Schritt-Anleitungen, ist barrierefrei, anmeldefrei und datenschutzfreundlich. Verfügbar im Apple-Store und Google-Play-Store.

Weitere Informationen: www.dak.de/pflege-digital

Ferienprogramm 2024 – anstehende Veranstaltungen

Liebe Ferienkinder,
die ersten Wochen der Ferien sind schon vorbei, aber das diesjährige Ferienprogramm bietet noch Einiges um eine schöne Zeit zu verbringen.

Zu den nächsten Veranstaltungen könnt ihr euch immer noch anmelden:

Mo., 12.08.	FFW Neuses & SV HFN	Spiel und Spaß auf dem Sportgelände des HFN/FFW Neuses
Sa., 17.08.	Kleintierzuchtverein Dürrw.	Streichelzoo, Zauberer, Spiel und Spaß
Mo., 19.08.	Markt Dürrwangen	Baumzelten
Sa., 31.08.	Förderverein Kindergarten	Flohmarkt
Fr., 06.09.	Volleyballabteilung	Schnuppertraining
Sa., 07.09.	Aqua-Freunde	Schnitzeljagd, Fackelwanderung

Anmeldung: im Rathaus Dürrwangen/Infos unter 09856/9720-15

Sa., 08.09.	13.30 Uhr	SG Tell Halsbach	Triathlon	Anmeldung vor Ort
Sa., 07.09.	14.30 Uhr	OGV Hasl./Halsb.	Sonnenblumenwettbewerb	ohne Anmeldung

Schnitzeljagd mit Rätseln: Das Rätselblatt kannst du dir für 5 Euro im Rathaus abholen und selbständig alle Fragen beantworten. Die Lösung gibst du dann im Rathaus wieder ab. Preise gibt's dann von der TSV Damenabteilung.

Notdienste

Polizei:	110
Rettungsdienst und Feuerwehr:	112
Ärztlicher Bereitschaftsdienst:	116 117
Nummer gegen Kummer (kostenfrei)	0800/1110333
Krisendienst Mittelfranken	0800/6553000 oder 0911/424855-0
(Hilfe in seelischen Notlagen)	www.krisendienst-mittelfranken.de
Zahnärztlicher Notdienst:	(Wochenende)
	www.notdienst-zahn.de 0911 58 88 83-13
	bez.mittelfranken(at)kzvb.de
Apothekennotdienst:	www.lak-bayern.notdienst-portal.de
	Apotheken-Notdienstfinder: Handy 22 8 33
	(kostenpflichtig)
	Festnetz 0800 00 22 8 33 (kostenlos)
	Smartphone-App erhältlich
Giftnotruf München	089 192 40
Tierärztlicher Notdienst	Wochenende und Feiertag



Termine – Sonstiges

Datum	Uhrzeit	Veranstaltung
09.08./16.08./23.08./30.08./13.09.	14:30 – 16:30	Wertstoffhof (freitags)
07.09.	10:00 – 12:00	Wertstoffhof (samstags)
12.08./26.08./09.09.		Restmüll
13.08./27.08./10.09.		Biotonne
21.08.		Gelber Sack
22.08.		Papiertonne

Notdienstplan Zahnarzt <https://www.notdienst-zahn.de>

10.08.2024	10.00 - 12.00 Uhr 18.00 - 19.00 Uhr	Dr. Eva Felber Brauhausstr. 5a, 91522 Ansbach	0981 / 97754530
11.08.2024	10.00 - 12.00 Uhr 18.00 - 19.00 Uhr	Dr. Eva Felber Brauhausstr. 5a, 91522 Ansbach	0981 / 97754530
17.08.2024	10.00 - 12.00 Uhr 18.00 - 19.00 Uhr	David Dacko Fopa Mbodep MSc Platenstr. 18, 91522 Ansbach	0981 / 14477
18.08.2024	10.00 - 12.00 Uhr 18.00 - 19.00 Uhr	David Dacko Fopa Mbodep MSc Platenstr. 18, 91522 Ansbach	0981 / 14477
24.08.2024	10.00 - 12.00 Uhr 18.00 - 19.00 Uhr	Johannes Gruber Schillerstr. 46, 91626 Schopfloch	09857 / 288
25.08.2024	10.00 - 12.00 Uhr 18.00 - 19.00 Uhr	Johannes Gruber Schillerstr. 46, 91626 Schopfloch	09857 / 288
31.08.2024	10.00 - 12.00 Uhr 18.00 - 19.00 Uhr	Dr. Hubert Gradl Johann-Sebastian-Bach-Platz 7, 91522 Ansbach	0981 / 2449
01.09.2024	10.00 - 12.00 Uhr 18.00 - 19.00 Uhr	Dr. Hubert Gradl Johann-Sebastian-Bach-Platz 7, 91522 Ansbach	0981 / 2449
07.09.2024	10.00 - 12.00 Uhr 18.00 - 19.00 Uhr	Christian Grünler Friedrichstr. 9, 91522 Ansbach	0981 / 20862640
08.09.2024	10.00 - 12.00 Uhr 18.00 - 19.00 Uhr	Christian Grünler Friedrichstr. 9, 91522 Ansbach	10981 / 20862640

Blutspendetermine auf einem Blick

Mittwoch 21.08.2024	91541 ROTHENBURG o.d.T. Friedrich-Hörner-Weg	15:00 Uhr - 20:00 Uhr Mehrzweckhalle
Bitte Termin reservieren: www.blutspendedienst.com/rothenburg		
Dienstag 27.08.2024	91604 FLACHSLANDEN Schulstr. 1	16:45 Uhr - 20:30 Uhr Volksschule, Turnhalle
Bitte Termin reservieren: www.blutspendedienst.com/flachslanden		
Donnerstag 29.08.2024	91564 NEUENDETTELSAU Am Sportpark 40	16:00 Uhr - 20:00 Uhr Dreifachturnhalle
Bitte Termin reservieren: www.blutspendedienst.com/neuendettelsau		



Das traditionelle **Laternenfest** in Dürrwangen

**in und hinter der Scheune
des Gasthofes
„Zum Hirschen“**

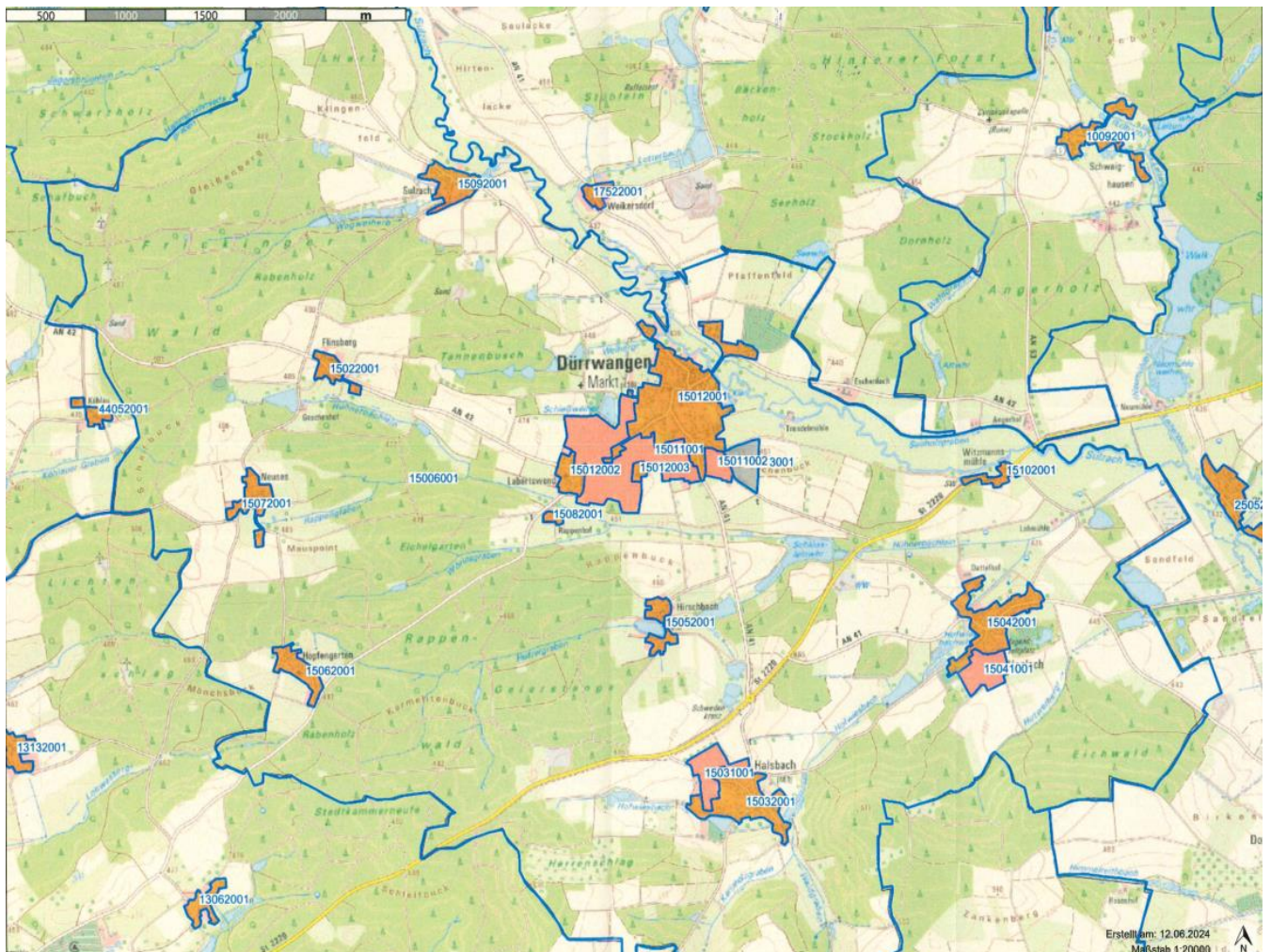
**am Donnerstag
15. August 2024
(Maria Himmelfahrt)
ab 17:00 Uhr**

**Für Stimmung und gute
Laune sorgt
Alleinunterhalter
"Mario Entertainment"**

**Mit Speis und Trank verwöhnen Sie
die Abteilung Fußball des TSV 08
Dürrwangen**

**Bei schlechter Witterung ziehen wir
einfach in die Scheune um**

Zonen-Nr.	Ortsteil	NA ¹⁾	BRW ²⁾	Bemerkungen																																																						
Gemeinde Dürrewangen																																																										
15 00 5 001	Ackerland	A	3,70 €/qm	Ackerzahl: 32																																																						
15 00 6 001	Grünland	GR	2,60 €/qm	Grünlandzahl: 32																																																						
15 00 7 001	Forst	F	0,90 €/qm	Forstbodenwert ohne Aufwuchs																																																						
15 01 1 001	Dürrewangen	W	60 €/qm	W1: Wohngebiet im Westen																																																						
15 01 1 002	Dürrewangen	W	60 €/qm	W2: Wohngebiet im Süd-Osten																																																						
15 01 2 001	Dürrewangen	M	50 €/qm	M1: Zentrum																																																						
15 01 2 002	Dürrewangen	M	45 €/qm	M2: Mischgebiet im Süd-Westen																																																						
15 01 2 003	Dürrewangen	M	45 €/qm	M3: Mischgebiet im Süden																																																						
15 01 3 001	Dürrewangen	G		15 02 2 001	Flinsberg	M	35 €/qm		15 03 1 001	Halsbach	W	50 €/qm		15 03 2 001	Halsbach	M	40 €/qm		15 04 1 001	Haslach	W	45 €/qm		15 04 2 001	Haslach	M	40 €/qm		15 05 2 001	Hirschbach	M	35 €/qm		15 06 2 001	Hopfengarten	M	35 €/qm		15 07 2 001	Neuses	M	35 €/qm		15 08 2 001	Rappenhof	M	35 €/qm		15 09 2 001	Sulzach	M	35 €/qm		15 10 2 001	Witzmannsmühle	M	35 €/qm	
15 02 2 001	Flinsberg	M	35 €/qm																																																							
15 03 1 001	Halsbach	W	50 €/qm																																																							
15 03 2 001	Halsbach	M	40 €/qm																																																							
15 04 1 001	Haslach	W	45 €/qm																																																							
15 04 2 001	Haslach	M	40 €/qm																																																							
15 05 2 001	Hirschbach	M	35 €/qm																																																							
15 06 2 001	Hopfengarten	M	35 €/qm																																																							
15 07 2 001	Neuses	M	35 €/qm																																																							
15 08 2 001	Rappenhof	M	35 €/qm																																																							
15 09 2 001	Sulzach	M	35 €/qm																																																							
15 10 2 001	Witzmannsmühle	M	35 €/qm																																																							



TSV 08 Dürrwangen informiert

Abteilung Fußball

Abteilungsleitung: Armin Wiendl

Trainingszeiten **Herren** Mi & Fr 19Uhr

Trainingszeiten (April-Oktober) „**Alte Herren**“:
Mittwoch 18Uhr Sportgelände

BoLz ZeiT 5 bis 7 Jahre

Donnerstags 17Uhr Sportgelände Dürrwangen

Kommende Spiele: 15:00Uhr

11.08.:	Pokal	Heim	Wilburgstetten
18.08.:	Herren	Heim	Weiltingen II
25.08.:	Herren	Auswärts	SG Großenried
01.09.:	Herren	Heim	Schopfloch II
08.09.:	Herren	Auswärts	Ehingen
15.09.:	Herren	Heim	Feuchtwangen II

Abteilung Tennis

Abteilungsleitung: Rita Geißler, Tim Riedmüller, Melli Lehr

Trainingszeiten Herren	Dienstag	18 – 20 Uhr
Trainingszeiten Damen I	Mittwoch	18 – 20 Uhr
Damen II	Donnerstag	18 – 20 Uhr

Trainingszeiten **Jugend**

6-8 Jahre	Mittwoch	17 – 18 Uhr
9-15 Jahre Mädchen	Freitag	16 – 17 Uhr
9-15 Jahre Jungen	Freitag	17 – 18 Uhr

Herren konnten mit dem 3. Tabellenplatz abschließen

Damen I belegten den 5. Tabellenplatz

Damen II haben mit Rang 3 abgeschlossen

Abteilung Volleyball

Abteilungsleitung: Michael Beck

Training in der Schulturnhalle

Damen	Montag 18:00 Uhr
Herren	Freitag 20:30 Uhr

Trainingszeiten **Jugend:**

Anfänger	Dienstag 17:30Uhr
U20 Weiblich	Dienstag 19:00 Uhr
U20w + Damen	Donnerstag 19:00 Uhr
U14 Weiblich	Freitag 17:30 Uhr
U16 Männlich	Freitag 19:00 Uhr

Spieltag Volleyball Sonntag (Okt – März)

Abschlusstabelle:

Herren konnten mit Platz 5 abschließen
Damen haben Tabellenplatz 3 erreicht

Abteilung Gymnastik

Abteilungsleitung: Simone Schäller

Kurse in der Schulturnhalle

Eltern-Kind-Turnen

1 ½ bis 3 Jahre	Mo. 15:30 - 16:30 Uhr
3 bis 5 Jahre	Mo. 14:30 – 15:30 Uhr
Kinder-Turnen	Mo. 16:45 – 17:45 Uhr

Walking Treff (Schießweiher)	Di. 8:30 – 9:30Uhr
Bodyfit für Männer und Frauen	Mi. 19:15 Uhr
Pilates	Mi. 20:00 Uhr
Senioren-sport für Damen	Do. 18 – 19 Uhr
Senioren-sport für Herren	Di. 9:30 - 11:00 Uhr

Kontakt Volker Schmidt Tel. 09856/333

Abteilung Turner

Abteilungsleitung: Dirk Bauermann
Montag 19:30Uhr Schulturnhalle
Ab Pfingsten am Sportgelände

Aktuelles:

- Triathlon um die Welt, der TSV bleibt fit → Mehr Infos auf der Homepage
- **Probetraining jederzeit in den Abteilungen möglich – Schaut einfach vorbei!**
- FANSHOP des TSV Dürrwangen online verfügbar unter: tsv08duerrwangen.de
- **Interesse an Tischtennis? Dann schau auf unsere Homepage vorbei oder meldet euch bei Dominic Wundt**
- Neubau des Bewässerungssystems abgeschlossen. Ab dem 09.06 beginnt Platzsanierung
- „**Whats-App Community**“ wurde gestartet. Informationsaustausch über die Abteilungen hinweg. Du willst beitreten? Dann melde dich bei uns oder einem Abteilungsleiter



Vorstandschafft TSV 08 Dürrwangen

Philip Deeg
Vorsitzender

Patrick Barisch
Vorsitzender

Dominic Wundt
Vorsitzender

Rainer Brehm
Kassier

Florian Schineis
Schriftführer

Kontakt: info@tsv08duerrwangen.de oder über die Homepage www.tsv08duerrwangen.de

Einladung zum VdK Ausflug

Wann: Am Samstag 21.09.2024

Abfahrt: 12:00 Uhr Am alten Friedhof Dürrwangen

Wohin: Weinparadies Franken Hüttenheim/Ippesheim

Reiseablauf:

Führung Fahrradmuseum u. Tante Emma Laden

Kaffee u. Kuchen im Weincafe Gümpelein

Anschließend im Weingut Alt Ippesheim

gemütliches Beisammensein mit
Weinprobe Winzerplatte und Musik

Rückfahrt: ca. 21:00 Uhr

Kosten: 25,50€ Pro Person

Im Reisepreis enthalten:

Eintritt Führung Fahrradmuseum und
Tante Emma Laden

Weinprobe mit 3 versch. Weinen und Winzerplatte

Nichtmitglieder sind herzlich eingeladen (zzgl.: Buszuschlag 6,00 €)

Anmeldung bei: Renate Peter 0 98 56/9 21 49 20

Bis zum 14.07.2024

gez. die Vorstandschaft



Schützengesellschaft
Tell Halsbach 1969 e.V.

Einladung

zum 20. Halsbacher Triathlon

am Sonntag, den 08. September 2024

für Kinder und Jugendliche

auf dem

Spiel- und Sportplatz in Halsbach

10:15 Uhr Gottesdienst

anschließend Mittagstisch, Kaffee und Kuchen

Start Triathlon: 13:30 Uhr

Siegerehrung ca. 16:30 Uhr

Gestartet wird unterteilt in Altersgruppen

Lauf radfahren oder Radfahren, Schießen bzw. Werfen, Laufen

Fahrrad ist mitzubringen

Startgebühr 2,50 €

Änderungen vorbehalten.

Schützengesellschaft Tell Halsbach 1969 e.V., 1.Schützenmeister Peter Salomon, Halsbach –
Weiherweg 3, 91602 Dürrwangen – 09856-97770 – vorstand@tell-halsbach.de

KIRCHWEIH IN SCHOPFLOCH



23.08. - 26.08.2024

FREITAG

- 17:30 UHR Auftritt der „Dickersbronner Dorfkinder“ Festplatz
- 18:00 UHR Bieranstich im Festzelt
- LIVE MUSIK „Blasmusik mit Charme und Niveau KLEIN & FEIN“
bis 22:00 UHR
- anschl. Musik aus der Dose
- ab 21:00 UHR Barbetrieb

SAMSTAG

- 14:00 & 16:00 UHR Kirchweihspiele am TSV-Sportgelände
TSV II – SG Langfurth/Dentlein & TSV I – TSV Elpersdorf
- ab 15:30 UHR Kinderprogramm: Spiel & Spaß am Festplatz (z.B. Riesen-Viergewinn)
- ab 19:00 UHR
- LIVE MUSIK „NACHTSCHICHT“ im Festzelt
- 20:00 UHR Siegerehrung - Privatkegelturnier „KC Früh wirds“
- ab 21:00 UHR Barbetrieb

SONNTAG

- 10:00 Uhr Zeltgottesdienst im Festzelt
- anschl. Frühschoppen + Mittagstisch
- 13:00 Uhr Ballonmodellage + Kaffee und Kuchen
- anschl. LIVE Musik „Alleinunterhalter MARIO“

MONTAG

- 09:30 UHR Frühschoppen
- LIVE Musik „Alleinunterhalter Hofmanns Fritze“

An allen Tagen Fahrgeschäfte, Buden und warme Küche vor Ort.

Diakonie
Dinkelsbühl-
Wassertrüdingen



FÜR SIE VOR ORT

AMBULANTE PFLEGE

Crailsheimer Str. 27 · 91550 Dinkelsbühl

► 09851 57 64 670 · pdl@diakonie-dkb-wtr.de

Unsere Leistungen:

- Grundpflege
- Behandlungspflege
- Betreuung
- Hauswirtschaft
- Pflegeberatung
- Verhinderungspflege
- Familienpflege

TAGESPFLEGE

„Zum Schneiderwirt“ · Segringen 9b · 91550 Dinkelsbühl

► 09851 58 26 150 · tagespflege@diakonie-dkb-wtr.de

Unsere Leistungen:

- Professionelle Pflege und Betreuung
- Geöffnet von Montag bis Freitag
- Zuverlässiger Fahrservice
- Abwechslungsreiche Aktivitäten in familiärer Atmosphäre
- Gemeinsam kochen und essen
- Gartenbereich mit überdachter Terrasse

Hier erhalten Sie
einen Einblick in unsere
Tagespflege:

